

MINOLTA WEATHERMATIC 35-DL 1987

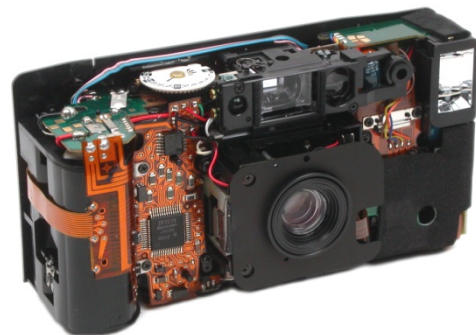


Matricola n.91503949

Caratteristiche e funzioni

La Minolta Weathermatic 35-DL è stata presentata nel 1987. Questa è la prima fotocamera 35 millimetri bifocale subacquea per Minolta. La Weathermatic 35-DL non è altro che una AF 35-DL ricarozzata e scafandrata per sopportare immersioni fino a 5m. di profondità. Nelle riprese normali è un'autofocus mentre in immersione è una "Focus Free" – a fuoco fisso con distanza minima di ripresa pari a 1,2m. (da 1,2 a 5m. con ob.35mm. e da 1,2 a 3,3 con ob.50mm.). La carrozzeria della Weathermatic 35-DL è di colore giallo e nero con parti in gomma di colore grigio. Sul lato superiore troviamo, all'estrema sinistra il selettore nero per l'accensione della fotocamera con le indicazioni "ON" e "OFF" serigrafate in nero. Procedendo verso destra troviamo serigrafato in blu "Weathermatic" e "35DL" in giallo su campo nero. Troviamo poi l'oblò del contapose additivo, la scritta "Lens Select" seguita dal corrispettivo pulsante di impostazione della focale. Questo selettore ha una funzione ciclica per passare alternativamente da 35mm. a 50mm. di focale. Il pulsante di scatto, di colore giallo e materiale gommato è situato all'estrema destra in una montatura circolare di colore giallo posta nella parte gommata grigia che serve da impugnatura e vano batterie. Il pulsante di scatto è a doppia funzione: se premuto parzialmente blocca la messa a fuoco (AF) e l'esposizione (AE) se pigiato a fondo corsa fa scattare l'otturatore e avanzare il motore preparando la pellicola e otturatore per lo scatto successivo. Sul lato sinistro della fotocamera è presente la grossa montatura con cursore di apertura del dorso. Il cursore va spostato verso il basso di circa 3mm. per liberare il blocco; quando si richiude il dorso, bisogna avvicinare le parti e riportare in posizione elevata il cursore per bloccare nuovamente lo sportello. Sul lato destro della fotocamera è posizionata la montatura nera con due anelli di sezione rettangolare dove agganciare la tracolla per il trasporto della W.35-DL. Sul lato destro è presente anche la cerniera del dorso. Il lato posteriore è occupato integralmente dallo sportello del dorso. Nella parte alta vi è una cornicetta a sbalzo con vetro di

protezione del mirino. Al di là del vetro si osserva l'oculare del mirino con cornicetta luminosa completa di indicazioni del parallasse nelle riprese ravvicinate e area di messa a fuoco con memoria annullabile. Al variare della focale impostata cambia anche la cornicetta nel mirino (variazione motorizzata, istantanea), per mostrare il corretto campo inquadrato. Alla sua destra è sistemato il led rosso di attesa: se il flash non è completamente carico si accende il led e la fotocamera si blocca. Alla destra della finestrella del mirino è posizionato il pulsante per le riprese "Close-Up in immersione"; premendo questo pulsante la fotocamera riprende a distanze comprese fra 0,52 e 1,2m. con l'obiettivo 35mm. e tra 0,52 e 1,2m. con l'obiettivo 50mm. Sul lato anteriore della fotocamera troviamo a sinistra il flash elettronico automatico, al suo fianco destro l'oblò della cellula dell'esposimetro. L'esposizione automatica programmata va da EV 9 (1/40" a f./3.5) a EV 16,2 (1/150" a f./22) con l'obiettivo 35mm., mentre con l'obiettivo 50mm. l'esposizione è programmata da EV 10,4 (1/40" a f./5.6) a EV 17,1 (1/50" a f./30). Procedendo verso destra si incontra la finestrella del sistema autofocus con al centro la finestrella del mirino. La scritta "Minolta" sormontata dal "sole nascente" Minolta è serigrafata, in nero, appena prima dell'impugnatura in gomma grigia posizionata all'estrema destra del frontale. Sotto al flash è sistemata una montatura gialla che sporge dal frontale e che permette al tatto dell'indice della mano sinistra di non interferire con il lampo durante le riprese. Al di sotto è serigrafato in nero la sigla "AF" stilizzata. La grossa protuberanza centrale gialla e nera coperta da un vetro di protezione contiene l'obiettivo. Sul fondello troviamo, all'estrema sinistra, un adesivo con riportate importanti istruzioni per evitare allagamenti e corti circuiti alla fotocamera [Importante: accertarsi sempre che il coperchio vano batteria sia sempre ermeticamente chiuso (posizione "CLOSE")]. Procedendo verso destra si incontra la scritta "Malaysia" e più a destra ancora il numero di matricola serigrafato in bianco su un'etichettina di plastica nera affogata a filo del fondello. All'estrema destra è posizionato il tappo del vano batterie (4 AAA da 1,5v. oppure 1 DL 223A da 6v.) con le indicazioni "Open e "Close" e al centro, in un incavo, vi è una montatura con fessura da ruotare con l'ausilio di una monetina. Apertura e chiusura dello sportello non sono agevoli in quanto bisogna vincere la resistenza della guarnizione O-ring. E' disponibile il mirino sportivo indispensabile nelle riprese quando si utilizza la maschera subacquea. Peso 400g. batterie escluse. Lunghezza 147,5mm. Altezza 77,5mm. Profondità 65mm.



La Minolta Weathermatic 35-DL
priva dello scafandro subacqueo